

NOME COMPLETO:

## PORTUGUÊS

1) Observe a tirinha abaixo.



Disponível em: <https://www.google.com.br/search?q=tirinhas+com+pronomes+personais>>. Acesso em:

16 jan. 2016.

Marque a alternativa correta.

- a) Os pronomes pessoais são importantes no texto, pois, além de representarem as pessoas do discurso, fazem com que seu texto não apresente repetições de palavras, eles substituem um substantivo.
- b) A palavra *nós* está se referindo as nossas notas.
- c) A palavra *eles* está se referindo aos boletins.
- d) Os pronomes pessoais encontrados nessa tirinha são: nossas e eles.
- e) O pronome *nós* é classificado como pronome pessoal do caso oblíquo.

2) Analise as frases a seguir e marque a alternativa correta.

- I – Escrevi uma mensagem e vou **mandar ela** aos meus colegas.
- II – Pegue o lanche e vá **comer ele** na cozinha.
- III – Recebi as camisetas e vou **distribuir elas** aos alunos.

Transcrevendo as frases usando os pronomes pessoais do caso oblíquo teremos:

- a) I – Escrevi uma mensagem e vou **a mandar** aos meus colegas.  
II – Pegue o lanche e vá **come-lo** na cozinha.  
III – Recebi as camisetas e vou **as distribuir** aos alunos.
- b) I – Escrevi uma mensagem e vou **mandá-la** aos meus colegas.  
II – Pegue o lanche e vá **comê-lo** na cozinha.  
III – Recebi as camisetas e vou **distribuir** aos alunos.
- c) I – Escrevi uma mensagem e vou **mandá-la** aos meus colegas.  
II – Pegue o lanche e vá **comê-lo** na cozinha.  
III – Recebi as camisetas e vou **distribuí-las** aos alunos.

- d) I – Escrevi uma mensagem e vou **mandá-la** aos meus colegas.  
II – Pegue o lanche e vá **come-no** na cozinha.  
III – Recebi as camisetas e vou **distribuí-na** aos alunos.

- e) I – Escrevi uma mensagem e vou **mandá-la** aos meus colegas.  
II – Pegue o lanche e vá **o come** na cozinha.  
III – Recebi as camisetas e vou **distribuí-la** aos alunos.

3) Leia o texto para responder à questão.

### Os peixes são capazes de dormir?

Os peixes dormem, mas não como os seres humanos, pois, já que não possuem pálpebras, eles não fecham os olhos. O "sono" dos peixes é caracterizado pela redução de seus movimentos vitais durante certo período do dia.

"Alguns peixes gostam de "dormir", ou seja, descansar durante a noite ou quando a água está bem fria. Outros peixes descansam até mesmo durante o dia, segundo o professor Athiê Jorge Guerra, do Departamento de Pesca da Universidade Federal Rural de Pernambuco (UFRPE).

Mesmo durante esse período de "descanso", os peixes forçam a passagem de oxigênio em suas brânquias com o abrir e o fechar das bocas. Assim, eles continuam respirando enquanto "cochilam".

Disponível em: <<http://www.terra.com.br/noticias/educacao/infograficos/vcsabia-animais/>>.  
Acesso em: 28 mai. 2016.

Os pronomes que substituem os substantivos são denominados pronomes substantivos. Em qual alternativa há essa ocorrência?

- a) "...eles não fecham os olhos." (l.2)  
b) "Alguns peixes gostam de dormir..." (l.4)  
c) "Outros peixes descansam..." (l. 5)  
d) "...esse período de .." (l. 7)  
e) "... em suas brânquias com o abrir e o fechar das bocas..." (l.9)

4) Leia o poema a seguir:

#### Convite

José Paulo Paes

Poesia

é brincar com as palavras  
como se brinca  
com bola, papagaio, pião.

Só que

bola, papagaio, pião  
de tanto brincar  
se gastam.

As palavras não:

quanto mais se brinca  
com elas  
mais novas ficam.

Como as águas do rio

que é água sempre nova.

Como cada dia

que é sempre um novo dia.

Vamos brincar de poesia?

O poema de José Paulo Paes é, de fato, uma brincadeira de palavras. Nele, podemos encontrar figuras de linguagem que ilustram esse jogo linguístico.

No trecho a seguir, tem-se uma:

**(As palavras são...) como as águas do rio que é água sempre nova.**

- a) metáfora.
- b) comparação.**
- c) personificação.
- d) hipérbole.
- e) metonímia.

5) Quanto ao uso do pronome demonstrativo, há erro na alternativa ou nas alternativas.

I – Nesse dia, 15 de outubro, estamos realizando do concurso de bolsas.

II – Aqui, nesta sala, há pessoas atentas às questões da prova.

III – Aquele fiscal, que está no corredor, desejou-nos boa sorte.

**a) Apenas I.**

- b) Apenas II.
- c) Apenas III.
- d) Apenas I e II.
- e) I, II e III.

6) Leia a tirinha de Chantal e responda a questão.



Disponível em: [http://www.new.divirta-se.uai.com.br/html/galeria\\_foto/2010/01/04/galeria\\_mostrar/id\\_galeria=1791/galeria\\_mostrar.shtml](http://www.new.divirta-se.uai.com.br/html/galeria_foto/2010/01/04/galeria_mostrar/id_galeria=1791/galeria_mostrar.shtml). Acesso em 11 nov. 2011.

"Os pronomes indefinidos se referem à 3ª pessoa do discurso, designando-a de modo vago, impreciso, indeterminado."

A tirinha apresenta um pronome indefinido. Esse pronome é

- a) alguns.**
- b) maioria.
- c) quem.
- d) se.
- e) realmente

7) Leia-o e observe-o com atenção.

***Pela luz dos olhos teus***

*Quando a luz dos olhos meus  
E a luz dos olhos teus  
Resolvem se encontrar  
Ai que bom que isso é meu Deus*

Que frio que me dá o encontro desse olhar  
Mas se a luz dos olhos teus  
Resiste aos olhos meus só p'ra me provocar  
Meu amor, juro por Deus me sinto incendiar  
Meu amor, juro por Deus  
Que a luz dos olhos meus já não pode esperar  
Quero a luz dos olhos meus  
Na luz dos olhos teus sem mais lará-lará  
Pela luz dos olhos teus  
Eu acho meu amor que só se pode achar  
Que a luz dos olhos meus precisa se casar.

**Fonte:** [http://www.pensador.info/poemas\\_vinicius\\_de\\_moraes/](http://www.pensador.info/poemas_vinicius_de_moraes/) – 19/5/2010 – adaptado.

As **metáforas** – figuras de linguagem que consiste na transferência da significação própria de uma palavra para outra significação, em virtude de uma comparação subentendida – empregada no poema, com as expressões **luz dos olhos meus** e **luz dos olhos teus** busca descrever, nos encontros, na situação entre os dois personagens,

- a) órgãos claros e órgãos escuros.
- b) as fidelidades e as infidelidades.
- c) as coisas boas e as coisas ruins.
- d) pensamentos e comportamentos.**
- e) órgãos claros e coisas ruins.

8) Leia a entrevista a seguir para responder à questão.

#### **Entrevista com Luan Santana: ele é o cara!**

**Foi em uma segunda-feira que encontramos Luan Santana. Super bem-humorado, o gato chegou de óculos de sol, calça jeans e camiseta. Fez questão de cumprimentar (com beijinho e tudo! lol) nossa equipe inteira, respondeu todas as perguntas e encarou a sessão de fotos com um sorriso (divino) no rosto. Pode apostar, ele é lindo, simpático, educado, talentoso... Ok, você já sabe de tudo isso, né? Então, se joga na entrevista TDB que a gente trouxe especialmente pra você!**

**Você é o garoto dos sonhos de milhões de adolescentes. Qual é a garota dos seus sonhos?**

Acho que é uma menina que, primeiro, combine comigo e que entenda o meu trabalho acima de tudo, porque é um trabalho incomum, então é difícil achar uma pessoa. Tem que ser alguém meio que singular também porque ela vai viver a vida que eu levo. Acho que a principal coisa é entender o meu trabalho.

**Você está experimentando um sucesso enorme, que muitos artistas mais velhos nem conseguem atingir. Dá pra manter os pés no chão?**

Dá. Eu acho que é próprio da minha natureza isso aí, por eu ter nascido em Campo Grande, MS. E minha família sempre me voltava pra terra, então eu fui crescendo com isso, fui aprendendo com os meus pais e acho que a educação que eles me deram é humildade acima de tudo.

**Qual a pior parte da fama?**

A falta de liberdade. Não dá pra sair na rua a qualquer hora ou ir em qualquer lugar. Ficar longe da família e dos amigos também é difícil.

**Então você sente falta do anonimato?**

Eu sinto, sim. Às vezes me dá saudade de sair na rua, de ir ao supermercado, à padaria, de boa mesmo. É meio difícil..

(...)

Disponível em: <http://todateen.uol.com.br/diversao/464/materia/entrevista-com-luan-santana-ele-e-o-cara.html>. Acesso em 02 nov. 2011 (Fragmento).

No texto percebemos o uso da linguagem informal e formal. Indique a alternativa que apresenta um exemplo de linguagem formal.

- a) “Às vezes me dá saudade de sair na rua, de ir ao supermercado, à padaria, de boa mesmo.”
- b) “Não dá pra sair na rua a qualquer hora ou ir a qualquer lugar.”
- c) “Ok, você já sabe de tudo isso, né?”
- d) “Você está experimentando um sucesso enorme, que muitos artistas mais velhos nem conseguem atingir.”
- e) “Tem que ser alguém meio que singular também...”

## GEOGRAFIA

9) Aprendemos que as coordenadas geográficas são um sistema de linhas imaginárias traçadas sobre o globo terrestre ou um mapa. É através da interseção de um meridiano com um paralelo que podemos localizar cada ponto da superfície da Terra. A partir dos meridianos e paralelos, foram estabelecidas as coordenadas geográficas que são medidas em graus e, a partir das coordenadas geográficas, é possível localizar qualquer ponto da superfície da Terra.



Disponível em: < <https://pixabay.com/pt/vectors/globo-terra-esfera-rodada-41154/>> Acesso em 06 jul. 2019.

Assinale o item que apresenta a diferença entre os paralelos e os meridianos.

a) Os paralelos são as linhas imaginárias que cortam o planeta no sentido leste-oeste, o principal deles é a Linha do Equador. A linha em graus corresponde à latitude. Os meridianos são linhas imaginárias que passam pelos polos e cortam o planeta no sentido norte-sul. A medida em graus corresponde à longitude.

b) Os paralelos são as linhas imaginárias que cortam o planeta no sentido norte-oeste, o principal deles é a Linha do Equador. A linha em graus corresponde à latitude. Os meridianos são linhas imaginárias que passam pelos polos e cortam o planeta no sentido leste-sul. A medida em graus corresponde à longitude.

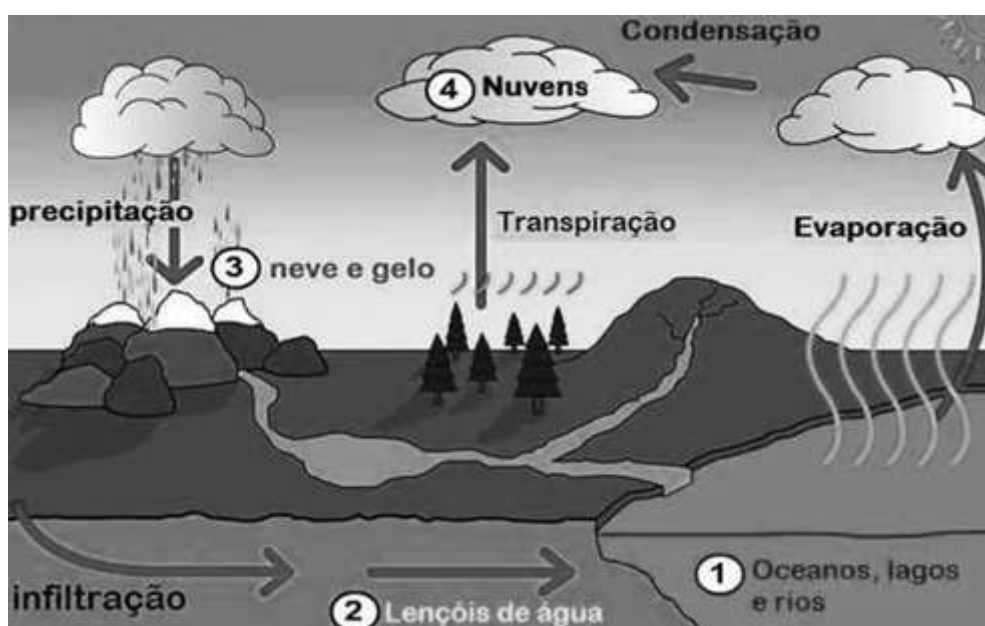


c) Os paralelos são as linhas imaginárias que cortam o planeta no sentido leste-oeste, o principal deles é a Linha de Greenwich. A linha em graus corresponde à latitude. Os meridianos são linhas imaginárias que passam pelos polos e cortam o planeta no sentido norte-sul. A medida em graus corresponde à longitude.

d) Os paralelos são as linhas reais e visíveis que cortam o planeta no sentido leste-oeste, o principal deles é a Linha do Equador. A linha em graus corresponde à latitude. Os meridianos são linhas reais e visíveis que passam pelos polos e cortam o planeta no sentido norte-sul. A medida em graus corresponde à longitude.

e) Os paralelos são as linhas reais que cortam o planeta no sentido norte-oeste, o principal deles é a Linha do Equador. A linha em graus corresponde à longitude. Os meridianos são linhas visíveis que passam pelos trópicos e cortam o planeta no sentido leste-sul. A medida em graus corresponde à latitude.

10) Você aprendeu que o ciclo da água é o movimento que ela faz na natureza. Descobrimos que este movimento é infinito e que a água circula na natureza e muda de estado físico.



Disponível em: < <https://www.thinglink.com/scene/664580274767527936>>. Acesso em: 13 jan. 2019.

A água passa por processos de transformação na natureza.

Assinale o item que corresponde aos processos de transformação pelo qual a água passa.

- a) Evaporação, condensação, precipitação e transpiração.
- b) Infiltração, condensação, evaporação e transpiração.
- c) Lençóis de água, condensação, evaporação, e transpiração.
- d) Precipitação, condensação, evaporação e transpiração.**
- e) Neve, precipitação, evaporação e transpiração.

11) Leia o texto, a seguir.

A água salgada não pode ser consumida pelo ser humano, pois leva à desidratação, uma vez que nossas células perdem água por osmose, e também não pode ser usada em indústrias e na agricultura porque destruiria as máquinas usadas e mataria as plantações. Por isso, há a necessidade de transformar água salgada em água doce e potável. Porém, pode ser que você diga: “Como ninguém nunca pensou nisso? Com tanta água no mar, o problema de escassez de água está resolvido! Por que não fazemos isso em todos os países?” Bem, o problema é que as técnicas utilizadas para dessalinizar a água costumam ser bastante dispendiosas e, em muitos casos, não

são viáveis para uma determinada região. Elas são mais necessárias em locais onde a água doce é bastante limitada ou escassa como as regiões áridas.

Disponível em: <<http://www.mundoeducacao.com/curiosidades/o-que-dessalinizacao-agua.htm>>. Acesso em: 30 nov. 2015.

A maior parte da água do planeta se encontra nos mares e oceanos e a sua utilização para matar a sede dos seres vivos e ser usada nas indústrias é

- a) impossível, devido à inexistência de tecnologia necessária para o seu aproveitamento econômico.
- b) impossível, pois o teor de sal provoca desidratação nos seres vivos e a destruição das máquinas.
- c) possível, desde que sejam investidos capitais e tecnologias em alguns locais específicos.
- d) possível, devido à tecnologia e ao capital estarem disponíveis para todos os países e lugares.
- e) possível, desde que seja nos locais de encontro das águas dos rios com o mar.

12) A Amazônia é o maior ícone da biodiversidade mundial. Nela, estão a maior bacia hidrográfica, a maior floresta tropical do mundo e uma diversidade cultural incrível. Falar ou escrever sobre a Amazônia é sempre menos do que conhecê-la. Conhecer a Amazônia brasileira não é uma tarefa fácil. A locomoção se torna árdua por suas dimensões e por oferecer diversos obstáculos naturais. Lá existem pouquíssimas estradas, e a locomoção é realizada por barcos e canoas.

Disponível em: <[http://aokatours.com.br/pt.amazonas?gclid=Cj0KEQAm-CyBRDx65nBhcmVtbIBEiQA7zm8IWt1-jM\\_ea7Q\\_EorjhThIIKESAQ94heuA5v2N\\_pz73kaAsYj8P8HAQ](http://aokatours.com.br/pt.amazonas?gclid=Cj0KEQAm-CyBRDx65nBhcmVtbIBEiQA7zm8IWt1-jM_ea7Q_EorjhThIIKESAQ94heuA5v2N_pz73kaAsYj8P8HAQ)>. Acesso em: 30 nov. 2015. (Adaptado)

A existência de uma extensa floresta e a falta de estradas na Amazônia brasileira são compensadas pela navegabilidade de grande parte dos rios. Isso acontece porque os rios da Bacia Amazônica

- a) têm grande parte de seus leitos em áreas de planaltos.
- b) possuem eclusas que facilitam o trânsito fluvial.
- c) são muito caudalosos e com quedas d'água.
- d) têm grande parte de seus leitos em áreas de planícies.
- e) percorrem áreas densamente povoadas.

13) O conjunto de linhas imaginárias que permitem localizar qualquer ponto da superfície terrestre denomina-se

- a) legenda.
- b) escalas cartográficas.
- c) orientação.
- d) coordenadas geográficas.
- e) sensoriamento remoto.

14) Confira a manchete a seguir e assinale a alternativa correta:

**Lei que altera fuso horário do Acre e de parte do Amazonas é sancionada**

*Sanção foi publicada na edição desta quinta-feira (31) do 'Diário Oficial'. Região voltará a ter menos duas horas em relação ao horário de Brasília.*

(G1, Acre. 31 out. 2013. Disponível em: <<http://g1.globo.com>>. Adaptado).

A validação da lei dos fusos horários no Brasil, no ano de 2013, teve como propósito

- a) a revogação integral das alterações efetuadas em 2008.
- b) a inclusão do Acre e oeste do Amazonas no terceiro fuso do país.
- c) a sincronização dos horários dos estados brasileiros, antes desconexos.
- d) a adaptação das regiões em relação ao horário brasileiro de verão.
- e) a recriação do quarto fuso horário oficial brasileiro.

## HISTÓRIA

15) Os egípcios consideravam o Faraó um deus vivo. Assim, o Estado egípcio era considerado como uma

- a) democracia.
- b) República tirânica.
- c) tirania.
- d) oligarquia.
- e) Teocracia.

16) Os fenícios precisaram se adaptar às condições climáticas e geográficas de sua região original e por isso concentraram seus esforços no desenvolvimento do comércio naval e também artesanato. Além dessas duas condições já citadas, uma outra condição que contribuiu para se tornarem grandes navegadores foi

- a) A riqueza acumulada pela sua principal cidade, Sídon, que se beneficiava das ricas minas de cobre.
- b) A sua organização política, que conseguiu dominar todas as tentativas de invasões por outros povos rivais.
- c) A invenção de armas de fogo.
- d) A abundância de madeira como cedro, cipreste e pinho que serviam para construção de navios.
- e) A forte influência exercida pelos árabes na transmissão de conhecimentos sobre comércio e a arte de navegar.

17) No final do século XX a.C., povos indo-europeus vindos do sul da Ásia estabeleceram-se na região hoje conhecida como Planalto do Irã, a leste da Mesopotâmia. Os grupos que se instalaram mais ao norte da região ficaram conhecidos como Medos, e os grupos que se instalaram mais ao sul ficaram conhecidos como persas. Sobre os persas, assinale alternativa correta.

- a) Em 559 a.C., o líder persa Nabucodonosor, comandou um exército que unificou os povos Medos e Persas, formando o grande Império Persa.
- b) Durante o reinado do Imperador Dario I os persas foram dominados pelo Faraó Amenófis IV, passando a fazer parte do Império egípcio.
- c) O rei persa Dario I, dividiu o Império em vinte províncias chamadas satrapias.
- d) Durante o reinado de Ciro I, os persas venceram os gregos no conflito que ficou conhecido como Guerras Médicas.
- e) Visando intensificar o comércio na região, o Imperador Dario I, abriu as fronteiras do império para a livre circulação de mercadorias, principalmente dos mercadores gregos.

18) Durante a República romana o órgão político máximo de Roma era o Senado. Essa foi uma das grandes mudanças ocorridas que marcaram esse período. Controlado pelos patrícios, o Senado tinha dentre as suas funções de

- a) cuidar exclusivamente da religião.
- b) nomear os sacerdotes e organizar os jogos olímpicos.
- c) controlar os 2 cônsules e dirigir o exército.
- d) nomear os responsáveis pela segurança e abastecimento da cidade.
- e) dirigir a política externa e prestar assessoria aos Magistrados.

19) Após as guerras médicas, Atenas conseguiu reunir exércitos de várias cidades gregas sob o nome de Confederação de Delos. Como consequência, o exército grego

- a) teve que se juntar ao exército espartano para combater outros povos inimigos.
- b) ajudou a fortalecer a democracia grega.
- c) retomou a Ásia Menor dos persas e dominou todo o mar Egeu.
- d) assumiu o governo de Atenas inaugurando um período de ditadura militar.
- e) transformou a cidade de Esparta no maior polo econômico, político e cultural da Grécia.

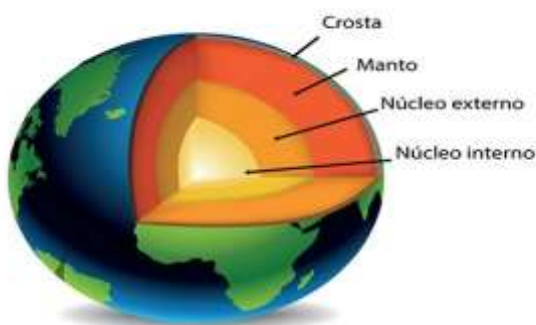


20) Durante seu governo, o Imperador romano Otávio ampliou seus poderes aos poucos, transformando o Senado em órgão basicamente consultivo. Para obter o apoio da população, o imperador criou a “política do pão e circo”, que consistia em:

- a) Oferecer trigo e azeite a preços baixos e espetáculos populares, como jogos e lutas. Oferecer um culto público aos deuses romanos em locais abertos e sem limites de tempo.
- b) Festas de sacrifícios humanos e de animais a todos os romanos das cidades e do campo a qualquer época do ano.
- c) Realizar distribuição de cestas básicas e armamentos a toda população romana carente.
- d) Oferecer uma quantia em dinheiro e alimentos a todos os soldados romanos que faziam a guarda palaciana.

## CIÊNCIAS

21) O núcleo é a camada mais interna do planeta Terra. Com relação ao núcleo, assinale a afirmativa correta.



- a) O núcleo é dividido em três porções em razão da sua composição.
- b) O núcleo é formado basicamente por ferro e níquel.
- c) O núcleo está localizado logo abaixo da crosta terrestre.
- d) O núcleo possui uma parte externa sólida e extremamente rígida.
- e) O núcleo possui uma parte interna líquida formada por magma.

22) O cogumelo shiitake é cultivado em troncos, onde suas hifas nutrem-se das moléculas orgânicas componentes da madeira. Uma pessoa, ao comer cogumelo shiitake, está se comportando como:



- a) Produtor.
- b) Consumidor primário.
- c) Consumidor secundário.
- d) Consumidor terciário.
- e) Decompositor

23) Considere uma certa quantidade de água, inicialmente no estado sólido. Aquecendo gradativamente de forma homogênea toda essa quantidade de água, ela passa para o estado líquido e, mantendo-se o regime de aquecimento, a mesma passa do estado líquido para o gasoso. Sobre as propriedades da água nos referidos estados físicos e sobre os processos de mudança de estado físico pode-se afirmar que:

- a) o processo de mudança do estado sólido para o estado líquido chama-se fusão.  
b) o processo de mudança do estado sólido para o estado líquido chama-se liquefação.  
c) a densidade da água no estado sólido é maior que no estado líquido.  
d) o processo de mudança do estado líquido para o estado gasoso chama-se condensação.  
e) no processo de mudança no estado sólido para o estado líquido, a água perde calor.

24) Os seres vivos de um ecossistema formam populações e comunidades. Analise as afirmações abaixo sobre estes conceitos ecológicos.

I - População é o conjunto de indivíduos de uma mesma espécie que convive na mesma área.

II - População é definida como a interação entre o meio biótico e abiótico.

III - Comunidade é o conjunto de populações que habitam o mesmo ambiente, relacionando-se entre si.

IV - São propriedades da população a natalidade e a mortalidade, dentre outras.

V - A comunidade é o local físico ocupado pelos indivíduos de uma ou mais espécies.

Todas as afirmações corretas estão em:

a) I - III - IV

b) I - II - V

c) II - IV - V

d) III - IV

e) Todas as alternativas estão corretas.

25) As cadeias alimentares mostram as relações de alimentação observadas em um ecossistema. Sobre as cadeias alimentares, marque a alternativa correta.

a) Nas cadeias alimentares, um mesmo organismo pode ocupar diferentes níveis tróficos.

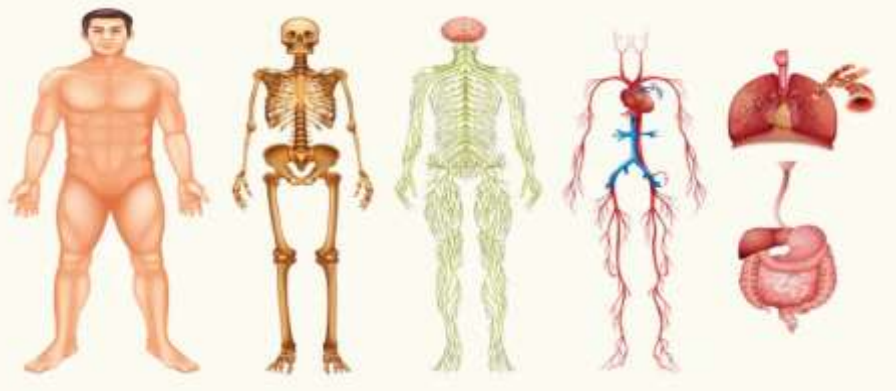
b) As cadeias alimentares sempre se iniciam com os decompositores.

c) Consumidores secundários são sempre herbívoros.

d) Nas cadeias alimentares, observa-se o fluxo unidirecional dos nutrientes e da energia.

e) Na cadeia alimentar, os organismos heterotróficos são chamados de produtores.

26) Entende-se por Biologia a ciência que "estuda a vida", desde a composição dos seres vivos até sua interação com outros organismos e seu impacto em um determinado ambiente. Dessa forma, sabendo que a Biologia engloba temas muito amplos e complexos, é necessário classificar os objetos de estudo em níveis de organização, onde cada um se torna um campo a ser estudado dentro dessa ciência. Com base no tema analise os itens abaixo:



1-O coração faz parte do sistema cardiovascular, com os vasos sanguíneos. O estômago faz parte do sistema digestório, o sistema responsável pela absorção dos nutrientes. Já a traqueia faz parte do sistema respiratório, o sistema responsável por garantir a captação de oxigênio.

2-Os rins são órgãos em formato de feijão que apresentam como função principal a formação da urina.

3-A tireoide, que libera tiroxina, hormônio responsável pelo controle do nível de glicose no sangue.

4-Respirar pelo nariz é importante para garantir que o oxigênio seja captado pelas células, uma vez que nessa região ocorrem as trocas gasosas.

Após sofrer a ação dos dentes e se misturar à saliva, o alimento passa a ser chamado de bolo alimentar.

Estão corretas as afirmativas:

- a) Somente a alternativa 1.
- b) As alternativas 1, 2 e 5.
- c) Somente a 4
- d) Somente a alternativa 3.
- e) Todas estão corretas.

## MATEMÁTICA

27) Um corretor de redações leva, em média, 4 minutos para corrigir uma redação. Se em uma determinada semana ele corrigiu 450 redações, o tempo que ele levou para corrigir essas redações foi de:

- a) 20 horas.
- b) 25 horas.
- c) 30 horas.
- d) 45 horas.
- e) 60 horas.

28) Maria dará uma festa e calculou para cada convidado 700 mL de bebida. Sabendo-se que Maria convidará 150 pessoas, o total em litros de bebida que Maria deverá comprar é de, pelo menos:

- a) 90.
- b) 97.
- c) 100.
- d) 105.
- e) 110.

29) Uma conta de energia foi paga com atraso de um dia. Na conta em específico, é explicado que em contas pagas com atraso incide uma multa de 4% sobre o valor. Sabendo que a conta custava R\$ 360, então o valor pago pelo cliente na conta devido ao atraso foi de:

- a) R\$ 114,40
- b) R\$ 327,20
- c) R\$ 360,40
- d) R\$ 374,40
- e) R\$ 504,00

30) Durante as aulas, os estudantes da 3ª série deveriam escolher uma entre as três atividades físicas possíveis, sendo elas: natação, futsal e dança. Na turma, 25% escolheram dança, 15% escolheram natação, e os outros 24 estudantes escolheram futsal. Podemos afirmar que, nessa turma, existe um total de:

- a) 64 alunos
- b) 55 alunos
- c) 48 alunos
- d) 45 alunos
- e) 40 alunos

31) Em um feirão, Juarez aproveitou as promoções e comprou sete agendas, que custaram R\$ 1,32 cada; 4 canetas, que custaram R\$ 0,26 cada; e 45 lapiseiras a R\$ 1,22 cada. Qual é o troco de Juarez, sabendo que ele levou apenas uma nota de R\$ 100,00?

- a) R\$ 34,82
- b) R\$ 65,18
- c) R\$ 83,62
- d) R\$ 49,80
- e) R\$ 51,50

32) Encontre a solução da expressão numérica  $[4^2 + (5 - 3)^2] : (9 - 7)^2$

- a) 8
- b) 7
- c) 5
- d) 4
- e) 2

33) Em um terreno retangular, com 25 metros de comprimento e 36 metros de largura, será separada uma região com o formato de um quadrado de lado medindo 7 metros para a construção de um jardim. A área restante do terreno mede:

- a) 951
- b) 949
- c) 900
- d) 851
- e) 849

34) Na fase final da construção de um ginásio, um pedreiro necessita ladrilhar o chão que representa uma base retangular, cujas dimensões são 18 metros e 32 metros. Os ladrilhos utilizados são quadrados com 24 centímetros de lado. O número de ladrilhos necessários para revestir o espaço é de:

- a) 100.000.
- b) 10.000.
- c) 1.000.
- d) 100.
- e) 10.



### Jornal neozelandês de 1912 previu aquecimento terrestre causado por ação humana

Naquela época, pouco se sabia sobre o que hoje chamamos de "efeito estufa": o efeito de aquecimento provocado pelo acúmulo de CO<sub>2</sub> na atmosfera terrestre. Muito menos, se sabia sobre os efeitos devastadores que esse aquecimento pode provocar. Não é só o aumento da temperatura, mas a elevação do nível do mar, o que vai ocasionar no desaparecimento de países inteiros, secas e tempestades mais intensas, queimadas de grandes proporções, migrações em massa.



Fonte: National Library of New Zealand/Creative Commons

#### O que é efeito estufa?

O efeito estufa é um fenômeno natural que faz com que a temperatura da superfície da Terra seja favorável à existência de vida no planeta. Se ele não existisse, a temperatura média da superfície da Terra seria -18°C, ao invés dos 15°C que temos hoje, ou seja, 33°C menor. Para entender o efeito estufa, pense em um ônibus parado sob a luz do sol. Os raios chegam como radiação solar visível, passam pelos vidros e aquecem o interior (calor). Esse calor (radiação infravermelha) procura sair pelos vidros, mas tem dificuldade de passar por eles. Ou seja, uma parte fica presa dentro do ônibus, aquecendo-o. O mesmo ocorre com a atmosfera da Terra. Alguns gases, como vapor d'água e gás carbônico (CO<sub>2</sub>), funcionam como o vidro do ônibus, deixando entrar a radiação ultravioleta, mas dificultando o retorno do calor para o espaço.

#### O que são Mudanças Climáticas?

As mudanças climáticas antropogênicas, ou seja, aquelas causadas pelo ser humano, estão associadas ao aumento da emissão de gases de efeito estufa por queima de combustíveis fósseis (dos automóveis, das indústrias, usinas termoeletricas), queimadas, desmatamento, decomposição de lixo etc. A partir do final do século 18 (Revolução Industrial) e na segunda metade do século 20, houve uma expansão da produção industrial, o que gerou um grande aumento de emissões de gases de efeito estufa na atmosfera.

Fonte: Instituto Nacional de Pesquisas Espaciais. Ministério da Ciência, Tecnologia e Inovações. Disponível em: <http://www.inpe.br/faq/index.php?pai=9>  
Acessado em: 30/08/2021.

#### Proposta:

Com base nos textos acima e em sua própria pesquisa, escreva um **texto de divulgação científica** sobre o tema: **como a ação humana interfere no clima do Planeta Terra.**

O texto de divulgação científica é um texto jornalístico sobre pesquisas e descobertas científicas. Seu objetivo é traduzir para o público leigo conteúdos que geralmente são escritos em linguagem científica especializada. O texto de divulgação científica deve ter linguagem simples, acessível e deve explorar fatos que possam chamar a atenção do leitor. Não se esqueça de dar um título ao seu texto.

#### Importante:

- Você pode utilizar a área de rascunho, mas não se esqueça de passar seu texto a limpo, na área de redação;
- o rascunho não será considerado na correção;
- seu texto deve ter no mínimo dez (10) linhas;
- você não deve fugir do tema proposto (artigo de opinião);
- utilize uma letra legível.

**BOA REDAÇÃO!**





**PRODUÇÃO TEXTUAL**  
**Rascunho**

Aluno(a):

\_\_\_\_\_

- 1
- 2
- 3
- 4
- 5
- 6
- 7
- 8
- 9
- 10
- 11
- 12
- 13
- 14
- 5
- 16
- 17
- 18
- 19
- 20